

嶺南大學

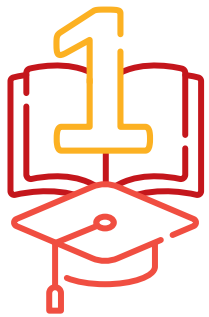
在数字时代领先的研究型博雅大学



中国内地学生本科
入学申请

2026/27

国际声誉



泰晤士高等教育世界大学影响力排名
「优质教育」全球第一

2026 泰晤士高等教育世界大学排名
#301-350 全球排名 | **#47** 国际展望

五星⁺ 院校
(QS之星大学评级系统)

外来交换生比例位列
全亚洲第一
(2021年QS亚洲大学排名)

出访交换生比例位列
全亚洲第一
(2021年QS亚洲大学排名)

整体大学影响力排名
大中华区第六
(2023年泰晤士高等教育大学影响力排名)

国际教职员比例排名
全球前50
(2026年QS世界大学排名)

8,000⁺
名学生 (包括本科生、硕士生及博士生)

每年接待
300⁺
名来自世界各地的交换生

80%⁺
外出交换生获发奖学金及/或资助

岭大优越的地理位置

深圳湾口岸 ↔ 岭南大学
🚗 约20分钟车程

香港国际机场 ↔ 岭南大学
🚗 约30分钟车程





全港领先



教与学满意度
全港第一名



学生参与初创企业
及自行创业率
全港第一名

精选殊荣 彰显卓越

获奖数目
全港第一



• 荣获2025年硅谷国际发明节14项大奖

8个金奖 5个银奖 国际发明联盟协会IFIA奖

• 荣获2025年日内瓦国际发明展

1个金奖 2个银奖 2个铜奖

岭南大学与联合国大学共建亚洲首个

「人道及创新科技中心」



岭大研发的迷你空气净化器PureAura
荣获「创意设计界最重要的四大奖项」

德国	<ul style="list-style-type: none"> iF设计奖 红点设计奖 	 
日本	<ul style="list-style-type: none"> 优良设计奖 (G Mark) 	
美国	<ul style="list-style-type: none"> 国际设计优秀奖 (IDEA) 	



国际顶尖学者汇聚岭大

斯坦福大学全球前 **2%** 科学家



秦泗钊 教授



陈汉夫 教授



姚新 教授



邝得互 教授



Richard WALKER
教授



潘毅 教授



陈曦 教授



宋永端 教授



萧爱铃 教授



MOREL Jean-michel
Henri Olivier 教授



谢浩然 教授



唐晓鹏 教授



Edward K. AMEYAW
教授



郭瑛 教授



Dean TJOSVOLD
教授



黄文亮 教授



Mahmut PARLAR
教授



周连喜 教授

岭大历史

正式易名**岭南大学**，英文名称改为
Lingnan University，钟荣光博士
出任校长，李应林博士为副校长



书院在康乐村购下三十多英亩土地作校舍校名改为：
Canton Christian College 岭南学堂



岭南大学首任
校长钟荣光博士

1888

格致书院于广州创立



1903

1912

1911年辛亥革命后，
中文名称改为
岭南学校

1918



岭南学校正式开展大学课程，
获哈佛、耶鲁、哥伦比亚、斯坦
福等十五所著名大学认可

1927

1937

李应林博士接任
岭南大学校长





Evangelia DEMEROUTI
教授



钱玉麟 教授



MEZZADRA Sandro
教授



柯宇杰 教授



陈泽 教授



周敏 教授



Alain BENSOUSSAN
教授



Ignacio GROSSMANN
教授



金正本 教授



汤涛 教授



张东晓 教授



Arnold BAKKER
教授



Eugene TYRTYSHNIKOV
教授



Michael HOWLETT
教授



颜宁 教授



周定轩 教授



陈十一 教授



杨强 教授



徐国良 教授



莫家豪 教授



李连江 教授



TUMMERS Lars
Garrelts 教授



LEE Jay Hyung 教授

抗战期间广州沦陷，迁移往香港，借用香港大学的校舍继续授课；农学院则租用屯门蓝地的农场



正名为**岭南大学**，并成为香港大学教育资助委员会资助的大学之一



岭南大学并入广州的其它几所高校。学校在华南地区高等教育体系中享有盛誉，独树一帜

1938

1948

1952

1967

1999

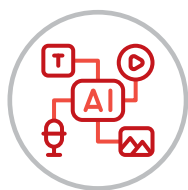
陈序经教授接任校长，陈寅恪、王力、姜立夫、梁方仲等著名学者加入岭南大学



岭南书院在
香港司徒拔道复校

岭南大学在数字时代下 文理融合的博雅教育

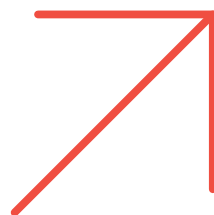
岭南大学在本港高等院校中历史最悠久,为学生提供最佳的博雅教育,主要包括以下元素:



将生成式人工智能科目
列为本科生的必修科



以英语作为
授课语言

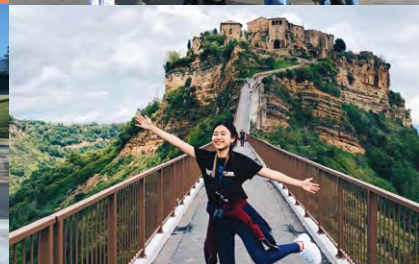


紧密的师生关系

每位学生均配备
一名学术导师

70%+ 教学人员具有
国际经验 / 背景

小班教学
本科生平均每班
人数为21人



环球学习及实习机会

> 机票赞助 / 交通费津贴

> 所有符合资格的本科生
均可参加交流计划

> **270+** 伙伴院校遍佈超过
50 个国家或地区

> 海外实习、国际服务研习
及创业课程及活动



多姿多彩的校园生活

保证提供
两年住宿



10座
学生宿舍

为所有合格的非本地本科生提供
两年住宿及丰盛的舍堂生活



超过
60个

体育文化队伍及学生社团



综合学习课程



服务研习及创业行动

- 服务研习为岭大学生毕业要求之一
- 岭大创业行动 - 举办工作坊、初创比赛、创业咨询、实习及初创基金等

非本地生奖学金

- 包括**全免学费、半免学费及定额奖学金**
- 无须另行申请,岭大发出录取通知时,将一并通知申请人是否获颁奖学金及奖学金金额
- 除入学奖学金外,岭大亦设有**精英运动员入学奖学金**及其他超过**800**项总值逾**2,400**万的奖学金

预计每年费用*

(不包括暑期)



非本地学生学费:
HK\$175,000



住宿费:
HK\$11,490 - \$15,540



个人消费:
(包括学习及生活费用)
HK\$36,000

合共: 约HK\$222,500 - \$226,500

*2026/27 住宿费有待检讨



校训:

**作育英才
服务社会**



基础广阔的课程设计

我们提供综合而均衡的本科课程，课程内容广泛，包含通识教育和跨学科课程，让学生拥有扎实而广阔的知识基础

40%
主修课程

22.5%
核心课程

22.5%
选修科

10%
英文科

5%
中文科

本科课程



学院	课程
文学院	动画及数码艺术 * 中文 文化研究 英语语言文学 电影与视觉艺术 历史 哲学 翻译
商学院	会计与企业管治 商业分析与创新 * 金融 人力资源管理与分析 市场学与社交媒体 风险及保险管理 *
社会科学院	经济学 政府与国际事务学 健康及社会服务管理 心理学 社会与公共政策研究 社会数据科学 社会学 商业心理学 (自资课程) 环球经济与银行 (自资课程)
数据科学学院	数据科学
跨学科学院	环球可持续发展

* 课程同时设有政府资助学额及自资学额



中国内地高考生



申请资格

- 中国内地31个省(市、区)的应届高考生(包括复考生)
- 文理兼收,不设省市限额
- 在体育、音乐或社会服务等方面有突出表现者(例如于省级或以上运动比赛获奖),其入学申请亦可获考虑

录取标准

- 应届国家统一高考成绩(总分须达到所属省市之一本线/特殊类型招生控制线以上)
- 英语水平(取得110分或以上,以满分150分计算)
- 课外活动及个人成就
- 申请人综合素质
- 入学面试表现(如有)、其他课程要求(如有)
- 择优录取

本校会以申请人的实际高考成绩、报读课程志愿、英语水平、面试表现(如有)及配合相关课程的具体要求等综合素质,整体考虑,择优录取。

重要日程

2025年10月9日	开始接受入学申请
2026年6月10日	应届中国内地高考生截止入学申请
2026年6月下旬至7月上旬	<ul style="list-style-type: none">• 录取学生将接获个别电邮通知,于指定日期前缴交留位费• 办理来港签证
2026年8月中旬	<ul style="list-style-type: none">• 学生抵港• 办理入学注册及参加大学迎新活动
2026年9月上旬	开课日



申请资格

非应届中国内地高考生持其他学历（如 IB Diploma, SAT 等）的学生可循「直接招生」途径递交入学申请，大学将按其情况个别审批。

基本入学要求

国际文凭课程 (International Baccalaureate)	国际预科文凭 (IB Diploma)
美国高考	高中毕业文凭及以下其中一项： SAT: Redesigned SAT Reasoning Test 获得 1190 分 (满分 1600) ACT: 综合得分 24 分 AP: 在 two 门 AP 科目中获得 3 级 (Grade 3)
英国高考	英国普通教育文凭高级程度考试 (GCE Advanced Level) / 英国国际高中水平证书考试 (International Advanced Level) · 在三门 AL/IAL 科目中获得 E 级或以上; 或 · 在 two 门 AL/IAL 科目和 two 门 ASL 科目中获得 E 级或以上 <small>* 不包括中文和英语科目。同一科目不能同时计算入 AL 和 ASL。</small>
其他	https://www.ln.edu.hk/admissions/ug/apply-now/overseas-and-mainland-applicants-holding-international-qualifications

英语要求(其中一项)

雅思 (IELTS)	学术模式 (Academic Module) : 总体成绩为 6.0
托福 (TOEFL)	79 分 (网络考试 / iBT 家庭版) 或总分达到 60 分 (纸质考试) (2017 年 10 月以后) <small>* 不接受托福 MyBest™ 分数</small>
其他	https://www.ln.edu.hk/admissions/ug/non-jupas/admission-requirements

重要日程

2025年10月9日	开始接受入学申请
2025年11月30日	早轮申请截止日期
2026年2月28日	主轮申请截止日期
2026年6月30日	晚轮申请截止日期
2026年8月中旬	· 学生抵港 · 办理入学注册及参加大学迎新活动
2026年9月上旬	开课日



联系我们

岭南大学

 <https://www.ln.edu.hk/chs>



岭南大学



岭南大学



岭南大学



岭南大学 内务合作处

 <https://www.LN.edu.hk/admissions/ug/mainland>

 mmtreruit@LN.edu.hk



岭南大学
内地本科招生



岭南大学
内地本科招生



申请入学